

Risorse per la Scuola Primaria: il Divertinglese (con una guida)

DI CATERINA PETRUZZI

Un sussidio televisivo per rendere flessibile l'intervento didattico, dalla fase sperimentale alla piena attuazione

I programmi televisivi del Divertinglese, prodotti da RAI Educational in collaborazione con MIUR e INDIRE, si collocano nell'ambito dell'offerta formativa mirata allo sviluppo delle competenze in lingua inglese degli allievi della scuola primaria, secondo quanto previsto dalla legge di Riforma e a sostegno della fase di generalizzazione dell'innovazione.

Il Divertinglese si può considerare un sussidio televisivo che aiuta a flessibilizzare l'intervento didattico, creando l'occasione per progettare percorsi di apprendimento diversificati con obiettivi formativi stabiliti specificamente per quella situazione e per quegli allievi.

Il prodotto televisivo, per le sue caratteristiche di facilità di fruizione, a scuola e a casa, può anche favorire un coinvolgimento delle famiglie in un rapporto più stretto tra scuola, bambino e genitori.

I programmi offerti da RAI Educational, rispondono all'esigenza di introdurre la lingua inglese nella scuola dell'infanzia e nei primi due anni della primaria promuovendo un approccio ludico e un'educazione all'immagine consapevole ed interattiva.

Il supporto delle schede didattiche ed il percorso scelto dall'insegnante, infatti, aiutano il bambino a non esporsi alla visione in modo passivo o ricettivo, ma raccontando attivamente ed esprimendo le sue opinioni riguardo ad argomenti familiari e di vita quotidiana.

Il mezzo televisivo diventa in questo modo "pretesto" per fare lingua nel quadro di attività motivanti e significative, in coerenza con la visione unitaria e non parcellizzata del processo di insegnamento/apprendimento.

Le schede e i materiali che vengono offerti all'insegnante per la utilizzazione in classe non sono mai comunque intesi come indicazioni prescrittive, ma solo come suggerimenti per possibili applicazioni e come piste per individuare il percorso giusto, nell'assunzione di responsabilità delle proprie scelte didattiche.

Le attività che via via vengono proposte in classe, così come le possibili utilizzazioni degli strumenti didattici, possono essere per ogni docente oggetto di condivisione e riflessione con i colleghi durante i corsi di formazione, in modo da facilitare l'elaborazione personale di percorsi più rispondenti alle esigenze specifiche dei bambini.

La fase sperimentale 2002-2003

Il primo anno di programmazione del Divertinglese è stato caratterizzato dal coinvolgimento in primo piano delle 250 scuole della sperimentazione della Riforma (DM 100/02), ma anche dal particolare interesse dimostrato da parte di tutte le scuole elementari italiane.

Infatti, secondo i primi dati forniti dalla RAI, risultano iscritte alle attività del Divertinglese circa 1.200 istituzioni scolastiche (statali e paritarie) che hanno scaricato dal sito Internet, collegato ai programmi televisivi, oltre 20.000 documenti di "uso didattico" delle diverse serie.

I prodotti diffusi nel corso della prima fase sperimentale (di tipo specializzato e cioè creati appositamente per uso didattico; di tipo non specializzato, che nascono invece per un pubblico madrelingua), sono stati infatti corredati di materiale informativo e didattico predisposto per i docenti, con le finalità di:

- fare conoscere ed approfondire tutti i programmi disponibili;
- consultare i copioni integrali delle serie proposte;
- utilizzare in classe le schede didattiche fornite per ogni puntata dei cartoni, contenenti alcune proposte flessibili e diversificate di attività comunicative e di giochi.

Gli interventi didattici elaborati nel corso del primo anno di programmazione del Divertinglese a sostegno della qualificazione della proposta editoriale sono stati promossi e progettati nel corso delle riunioni tenutesi tra il gruppo di lavoro RAI e la commissione tecnico-scientifica del MIUR coordinata dall'Isp. Petruzzi.

L'intensa e fruttuosa collaborazione RAI-MIUR ha reso concreto il processo di condivisione del progetto del Divertinglese tra le parti, offrendo altresì gli spazi per condurre una costante riflessione sulle possibilità di facilitare la fruizione di alcuni prodotti, apparentemente difficili in termini linguistici, con materiali di supporto appropriati per il *target* di alunni di riferimento.

La Commissione sopra menzionata ha peraltro già preso in esame alcuni nuovi cartoni proposti dalla RAI e pensati per le diverse fasce di riferimento.

Particolare attenzione è stata prestata all'introduzione di prodotti rivolti ai bambini più piccoli dei primi due anni della scuola primaria, nonché ad alcuni prodotti di tipo CLIL, per affrontare attraverso la lingua contenuti di altri ambiti disciplinari (matematica, musica, scienze ecc.).

I percorsi programmati per l'anno 2003-2004

Al fine di poter prospettare delle modalità di integrazione tra le offerte RAI e il piano generale degli interventi formativi rivolto ai docenti di inglese, piano che accompagnerà nell'anno scolastico 2003-2004 le innovazioni previste dalla riforma e il processo di generalizzazione dell'insegnamento della lingua straniera nella scuola primaria, sono previste le seguenti attività:

- per i referenti tecnici di lingua e per i formatori (*tutor/moderatori*), impegnati a organizzare e svolgere gli interventi formativi sul territorio, dei momenti di incontro per l'illustrazione dei principi su cui si basa il progetto e l'utilizzo del Divertinglese integrato nella didattica, nonché per l'analisi di campioni significativi del materiale televisivo;
- nell'ambito dei corsi di formazione territoriali rivolti ai docenti di lingua, saranno riservati momenti di riflessione critica sui prodotti del Divertinglese, nell'ottica di



un processo di ricerca-azione, al fine di realizzare al meglio l'integrazione fra strumenti a distanza (TV e Internet), apprendimento in aula, sussidi didattici *off-line* (materiali per lo sfruttamento didattico dei programmi TV);

■ la ricerca condotta dall'università "La Sapienza" per conto della RAI sulla sperimentazione del Divertinglese ha fornito una grande quantità di informazioni sia dal punto di vista della tecnologia (TV sì o TV no), sia dal punto di vista didattico (impatto emotivo e di apprendimento per i bambini – utilizzo in classe da parte dei docenti). I risultati della ricerca, oltre a essere molto utili per la progettazione di azioni future di qualità, saranno diffusi in occasione dei prossimi incontri di informazione/formazione a livello territoriale, per dare conto delle reali opportunità offerte dai programmi televisivi nella fase di sperimentazione e naturalmente per offrire un *feedback* ai docenti che hanno utilizzato il Divertinglese;

■ l'anno scolastico 2003-2004 sarà caratterizzato da una grande apertura al territorio attraverso l'installazione di parabole e la somministrazione di prodotti articolati già validati;

■ i gruppi regionali di supporto alla innovazione, opportunamente formati sulla utilizzazione dei prodotti, costituiranno a loro volta un punto di riferimento per le scuole, cui presenteranno il *kit* dei materiali predisposti attraverso una serie di interventi a cascata che coinvolgeranno anche esperti della RAI;

- la commissione MIUR-RAI, che nel decorso anno scolastico ha reso possibile, attraverso la validazione del prodotto, l'avvio di un progetto organico e articolato, assumerà in questo anno una funzione più spiccatamente operativa che le consentirà di incidere in maniera propulsiva sul territorio;
- nell'ambito del protocollo di intesa con l'INDIRE, la RAI contribuirà alla formazione dei docenti sia per quanto riguarda il DivertiPC che per quanto attiene alla messa a punto *in itinere* di modalità di approccio sempre più rispondenti ai reali bisogni dei docenti e degli allievi.

Guida all'uso del Divertinglese

(Elaborata nell'ambito della convenzione MIUR-RAI)

La Guida si propone di accompagnare i docenti nel mondo del Divertinglese illustrando la filosofia del progetto e descrivendo i prodotti che offre.

Il Divertinglese integra l'uso del mezzo televisivo con i materiali informativi e didattici messi a disposizione sul sito Internet; pertanto la Guida diviene uno strumento di lavoro nelle mani dei docenti e può essere "personalizzata" da ciascun insegnante in base al percorso che intende fare con gli alunni.

In questa Guida, ad esempio, sono presenti le schede di introduzione e le *flashcards* delle serie trasmesse; una volta scelta la serie, basterà andare sul sito Internet www.ildivertinglese.rai.it per trovare le schede didattiche di ogni singolo episodio, stamparle e raccoglierle nella Guida.

Ci sono poi molti altri materiali e strumenti didattici che possono essere stampati direttamente dal sito Internet e qui raccolti per essere consultati in qualsiasi momento: il palinsesto, le settimane di programmazione, i testi delle canzoni in inglese, i giochi, i copioni dei singoli episodi, le *flashcards*.

Inoltre, il sito del Divertinglese viene costantemente aggiornato con notizie utili, con i prodotti nuovi che entrano in programmazione nel corso dell'anno scolastico e con tutte le novità proposte. La Guida si pone quindi come strumento di raccordo tra la programmazione televisiva e le attività proposte sul sito.

- Il sito Internet, oltre a proporre giochi e canzoni, offre tutte le informazioni per scegliere i programmi televisivi da seguire e i materiali didattici per pianificare le lezioni in classe.



- La televisione offre un flusso costante di programmi.
- La Guida è lo strumento per raccogliere tutti i supporti didattici utili allo svolgimento delle lezioni in classe.

Il Divertinglese e la riforma della scuola

I programmi televisivi del Divertinglese prodotti da RAI Educational in collaborazione con MIUR, si collocano nell'ambito dell'offerta formativa mirata allo sviluppo delle competenze in lingua inglese degli allievi della scuola primaria, nell'ambito dell'avvio della Riforma.

Il Divertinglese si può considerare un sussidio televisivo che aiuta a rendere flessibile l'intervento didattico, creando l'occasione per progettare percorsi di apprendimento diversificati, con obiettivi stabiliti in base alle esigenze del gruppo classe, interclasse o di livello.

Il prodotto televisivo, per le sue caratteristiche di facilità di fruizione a scuola e a casa, può anche favorire un coinvolgimento delle famiglie in un rapporto più stretto tra scuola, bambino e genitori.

I programmi offerti da RAI Educational rispondono all'esigenza di introdurre la lingua inglese nella scuola elementare, in particolare nella scuola dell'infanzia e nei primi due anni della primaria, promuovendo un approccio ludico e un'educazione all'immagine consapevole ed interattiva.

Il supporto delle schede didattiche ed il percorso scelto dall'insegnante aiutano il bambino a non esporsi alla visione in modo passivo o ricettivo, ma attivamente, raccontando ed esprimendo le sue opinioni riguardo ad argomenti familiari e di vita quotidiana. Le attività che via via verranno proposte potranno essere per ogni docente oggetto di condivisione e riflessione con i colleghi durante i corsi di formazione, in modo da facilitare l'elaborazione personale di percorsi più rispondenti alle esigenze specifiche dei bambini.

Perché la TV a scuola

L'utilizzo del mezzo televisivo nelle classi elementari risponde all'esigenza di introdurre metodi nuovi ed efficaci per l'insegnamento delle lingue basati soprattutto sul principio dell'esposizione al documento originale. La visione di programmi in inglese per bambini durante l'orario scolastico ha il vantaggio di proporre un apprendimento della lingua in una situazione di svago e di attenuare in tal modo lo sforzo cognitivo normalmente richiesto.

Un altro scopo del mezzo televisivo come strumento didattico è quello di creare un legame di affettività ai personaggi dei cartoni animati e dare ai bambini l'opportunità di vivere un approccio divertente con lo studio dell'inglese.

L'uso del video garantisce un'esposizione a situazioni comunicative che consentono di analizzare il codice in uno specifico contesto d'uso, con tutto ciò che esso comporta (intonazione, accenti ecc...). Ciò implica un reale miglioramento della comprensione orale ed uno sviluppo della competenza comunicativa. La visione dei programmi nelle ore scolastiche incoraggia inoltre la fase di produzione degli enunciati in L2.

Lo scopo della TV in classe è quello di fornire agli insegnanti uno strumento che senza voler sostituire la lezione frontale ed il normale svolgimento del programma scolastico sia di aiuto per impostare delle unità didattiche sull'ascolto e la produzione della lingua inglese.

Che cos'è il Divertinglese

Il Divertinglese è una programmazione studiata per i bambini delle classi elementari che ha lo scopo di avvicinare i più piccoli allo studio della lingua straniera.

Gli insegnanti avranno a loro disposizione 5 ore di programmazione televisiva giornaliera in cui scegliere le serie televisive che per *target* e livello linguistico meglio si adattano ad un percorso con la classe.

Le serie sono confezionate all'interno di "unità" della durata di 30 minuti.

I programmi si distinguono in tre grandi tipologie:

- Programmi specializzati nell'insegnamento della lingua inglese e strutturati secondo una progressione didattica.
- Programmi specializzati nello sviluppo delle abilità trasversali.
- Programmi non specializzati che nascono per un pubblico madrelingua. Per alcuni di questi programmi sono stati realizzati degli speciali trattamenti didattici volti a semplificare la lingua mediante un adattamento dei dialoghi.

I programmi vengono inoltre trattati in modo da presentare all'inizio di ogni puntata tutti i personaggi presenti in ciascun episodio e uno speciale "karaoke" (per attività di "listen and repeat") centrato su frasi di semplice comprensione ed utilizzo da parte dei bambini. In tal modo si favorisce l'identificazione dei personaggi principali, si aumenta la comprensione dei dialoghi e si invita gli alunni alla produzione in lingua inglese attraverso la ripetizione del "karaoke".

L'utilizzo del mezzo televisivo nelle classi elementari risponde all'esigenza di introdurre metodi nuovi ed efficaci per l'insegnamento delle lingue basati soprattutto sul principio dell'esposizione al documento originale

Come usare il Divertinglese: il palinsesto

Il Divertinglese va in onda tutti i giorni, sul canale satellitare Rai Edu 1, dal lunedì al venerdì dalle ore 9.30 alle 12.30 e dalle ore 14.30 alle 16.30.

Le 5 ore al giorno di programmazione sono composte da 10 unità di 30 minuti; ogni unità presenta al suo interno diversi programmi. Il contenuto di ogni unità viene annunciato da un *coming-up*, ovvero da un sommario che in video anticipa al docente quali serie televisive verranno trasmesse nella mezz'ora successiva.

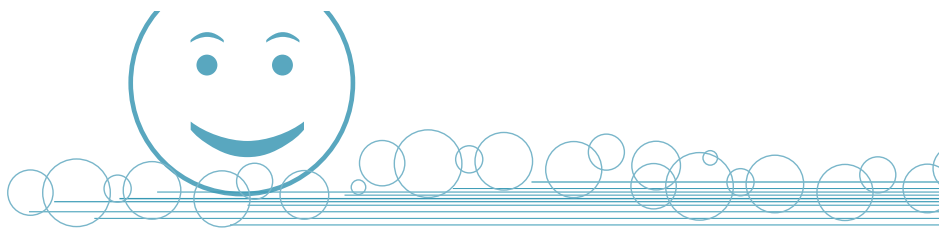
Per ciascuna serie televisiva si ha un episodio nuovo a settimana e ogni episodio viene trasmesso due volte al giorno per tutti i giorni della settimana sempre in orari diversi. Dunque ogni episodio va in onda 10 volte nell'arco della settimana. Questo sistema di repliche offre al docente la massima possibilità di scelta tra i diversi programmi e permette di pianificare le lezioni in funzione della serie televisiva che si intende utilizzare in classe.

Alla pagina seguente si trova un esempio di programmazione settimanale suddivisa per unità di 30 minuti.

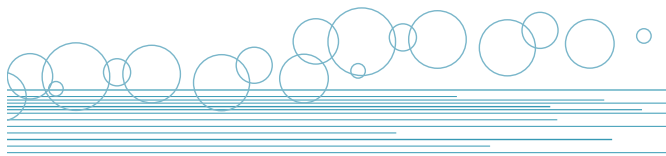
In ciascuna unità sono indicati i nomi delle serie trasmesse. L'unità evidenziata in colore esemplifica il sistema di repliche del palinsesto.

I programmi televisivi

La programmazione del Divertinglese è estremamente varia e ricca e si articola in cartoni animati in versione originale, programmi specializzati nella didattica della lingua inglese, programmi per lo sviluppo delle abilità trasversa-



| | Lunedì | Martedì | Mercoledì | Giovedì | Venerdì | |
|--------------|---|---|---|---|---|--------------|
| 9,30 | Petals Angelmouse Ricky and Lucy | Bananas in Pyjamas 64 zoo lane Schoolkids | Dog & Duck Fetch the vet | Muzzy in Gondoland Binka Ricky and Lucy | Learning english with Ozmo | 9,30 |
| 10,00 | Bananas in Pyjamas 64 zoo lane Schoolkids | Dog & Duck Fetch the vet | Muzzy in Gondoland Binka Ricky and Lucy | Learning english with Ozmo | Petals Angelmouse Ricky and Lucy | 10,00 |
| 10,30 | Dog & Duck Fetch the vet | Muzzy in Gondoland Binka Ricky and Lucy | Learning english with Ozmo | Petals Angelmouse Ricky and Lucy | Bananas in Pyjamas 64 zoo lane Schoolkids | 10,30 |
| 11,00 | Muzzy in Gondoland Binka Ricky and Lucy | Learning english with Ozmo | Petals Angelmouse Ricky and Lucy | Bananas in Pyjamas 64 zoo lane Schoolkids | Dog & Duck Fetch the vet | 11,00 |
| 11,30 | Learning english with Ozmo | Petals Angelmouse Ricky and Lucy | Bananas in Pyjamas 64 zoo lane Schoolkids | Dog & Duck Fetch the vet | Muzzy in Gondoland Binka Ricky and Lucy | 11,30 |
| 12,00 | Bananas in Pyjamas 64 zoo lane Schoolkids | Dog & Duck Fetch the vet | Muzzy in Gondoland Binka Ricky and Lucy | Learning english with Ozmo | Petals Angelmouse Ricky and Lucy | 12,00 |
| 12,30 | | | | | | 12,30 |
| 14,30 | Petals Angelmouse Ricky and Lucy | Bananas in Pyjamas 64 zoo lane Schoolkids | Dog & Duck Fetch the vet | Muzzy in Gondoland Binka Ricky and Lucy | Learning english with Ozmo | 14,30 |
| 15,00 | Dog & Duck Fetch the vet | Muzzy in Gondoland Binka Ricky and Lucy | Learning english with Ozmo | Petals Angelmouse Ricky and Lucy | Bananas in Pyjamas 64 zoo lane Schoolkids | 15,00 |
| 15,30 | Muzzy in Gondoland Binka Ricky and Lucy | Learning english with Ozmo | Petals Angelmouse Ricky and Lucy | Bananas in Pyjamas 64 zoo lane Schoolkids | Dog & Duck Fetch the vet | 15,30 |
| 16,00 | Learning english with Ozmo | Petals Angelmouse Ricky and Lucy | Bananas in Pyjamas 64 zoo lane Schoolkids | Dog & Duck Fetch the vet | Muzzy in Gondoland Binka Ricky and Lucy | 16,00 |
| 16,30 | | | | | | 16,30 |



li, mini-documentari realizzati direttamente nelle scuole elementari, *sitcom* per bambini, canzoni in lingua inglese, mini programmi tematici sul mondo degli animali, sull'educazione ambientale e sull'informatica, programmi CLIL e tanto altro ancora.

I programmi si rivolgono ai bambini della scuola dell'infanzia e della scuola primaria, con particolare attenzione agli alunni del primo biennio.

Per i bambini di fascia di età più grande – 8/10 anni – verrà utilizzata la musica per veicolare la lingua inglese e saranno offerti prodotti CLIL per affrontare, attraverso la lingua, anche altre discipline parallele.

Per conoscere i programmi basta andare alla sezione dedicata a "Le serie" di questa guida dove sono raccolte le schede di introduzione all'uso didattico di ogni serie.

Il Divertinglese a casa

Per favorire un coinvolgimento della famiglia in un rapporto più stretto tra scuola, bambino e genitori, Il Divertinglese dedica la programmazione del fine settimana ai bambini a casa.

Durante il sabato e la domenica vengono trasmesse le repliche delle puntate andate in onda nel corso delle ultime due settimane; in tal modo i bambini avranno la possibilità di rivedere i programmi già seguiti a scuola.

Vengono inoltre trasmessi alcuni nuovi programmi pensati per una visione autonoma da parte dei bambini e delle loro famiglie.

Come costruire il proprio percorso didattico: il sito Internet

Oltre al materiale video, il Divertinglese mette a disposizione dei docenti il materiale informativo per approfondire tutti i programmi disponibili, scegliere quello che si



intende utilizzare in classe e pianificare le lezioni in base agli orari di trasmissione.

Basterà collegarsi al sito www.ildivertinglese.rai.it oppure www.istruzione.it per trovare:

- la programmazione settimanale;
- le schede introduttive per ciascuna serie con indicazioni generali di tipo didattico;
- le schede didattiche e i copioni di ogni episodio;
- un'area dedicata ai personaggi del Divertinglese;
- un'area per i bambini con giochi, canzoni in lingua inglese e tanto altro ancora.

Il sito è aggiornato costantemente e si invitano quindi i docenti a collegarsi periodicamente per verificare tutte le novità proposte.

Come accedere all'area didattica: l'iscrizione

Per consultare e stampare i copioni e le schede didattiche di ciascun episodio, occorre essere iscritti e inserire ogni volta i dati necessari al riconoscimento.

Per iscriversi è sufficiente compilare il modulo di registrazione pubblicato all'indirizzo www.istruzione.it oppure www.ildivertinglese.rai.it.

A registrazione effettuata si riceve la *password* per accedere all'area riservata.

Per qualsiasi difficoltà basta chiamare in orario di ufficio la redazione del Divertinglese con il codice meccanografico della propria scuola alla mano ai numeri:

06.36862900 / 06.36868855 / 06.36868847

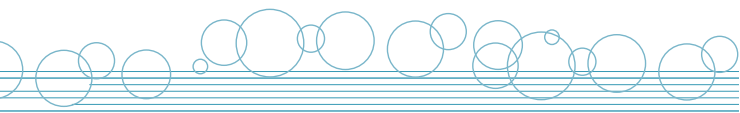
oppure inviare un messaggio di posta elettronica all'indirizzo ildivertinglese@rai.it.

Le schede didattiche

La finalità di accompagnare i programmi con schede didattiche è quella di facilitare la fruizione dei cartoni animati, apparentemente difficili in termini linguistici.

Le proposte relative alle fasce d'età sono orientative e si riferiscono ad elementi quali trama, personaggi ecc. e non al livello di competenza linguistica.

Le schede e i materiali che vengono offerti all'insegnante per l'utilizzo in classe non devono comunque mai essere intesi come indicazioni rigide, ma solo come suggerimenti.



menti e piste per individuare il percorso più appropriato, nell'assunzione di responsabilità delle proprie scelte didattiche.

Qui di seguito si illustra il *format* delle schede.

La scelta di un *format* comune per prodotti diversificati favorisce un impianto didattico unitario e mantiene lo strumento della scheda agile e flessibile.

La **prima parte** della scheda presenta lo schema riassuntivo indicato a fondo pagina come introduzione all'episodio da visionare.

La **seconda parte** presenta proposte di attività e giochi che si possono svolgere con i bambini sia in L1 che in L2 ed è suddivisa in:

- un WARM-UP in L1 e/o L2, che dovrebbe precedere la visione dell'episodio, atto a motivare, a tenere alto l'interesse del gruppo classe, interclasse o di livello, e a preparare alla visione, anche con l'utilizzo di linguaggi non verbali;
- una ROUTINE prima della visione (una RHYME o la SIGLA scaricabile sul sito www.ildivertinglese.rai.it);
- un FOLLOW UP dopo la visione, tarato sia su bambini della scuola dell'infanzia che elementare. In questa sezione, quando opportuno, il docente troverà suggerimenti per attività nel laboratorio di informatica, in quello motorio e espressivo. A volte si offriranno spunti per il coinvolgimento delle famiglie al processo educativo.

La **terza parte** comprende delle *flashcards* che possono essere colorate dai bambini. Rimpicciolite, potranno essere usate come *clip art* per predisporre schede di attività: *matching*, questionari, *true & false*, *silhouettes* (riempite di nero al computer con Paint)... e giochi di gruppo tipo Bingo o Memory. Ingrandite con la fotocopiatrice, potranno essere utilizzate per costruire maschere, *puppets*, personaggi-poncho per la drammatizzazione.

Il gioco da tavolo

Per divertirsi con l'inglese viene proposto un gioco da tavolo ambientato nel magico mondo di Tracy e Polpetta, alcuni dei personaggi principali del Divertinglese. I bambini potranno così giocare a scuola insieme ai protagonisti dei programmi televisivi.

Possono partecipare da 2 a 6 bambini; scopo del gioco è arrivare al termine di un percorso ripartito in 100 caselle. Per vincere bisognerà rispondere correttamente alle domande suddivise in tre diversi gruppi di carte da gioco. Ogni mazzo di carte propone facili e divertenti quesiti in lingua inglese.

Il gioco, in formato PDF, può essere interamente scaricato dal sito www.ildivertinglese.rai.it, stampato su fogli A4, incollato e colorato seguendo alcune semplici istruzioni. Inoltre, sul sito Internet verranno periodicamente pubblicate carte inedite per nuovi viaggi nel mondo di Tracy e Polpetta.

| Serie: | Episodio n°: | Titolo: | Durata: |
|---------------------------------------|--------------|---|---------|
| Trama | | breve riassunto della storia presentata, con particolare riferimento ai nuclei della narrazione | |
| Fascia d'età | | target suggerito in base alla storia o agli elementi linguistici. Tre fasce: 3-4, 5-7, 8-10 | |
| Uso didattico | | | |
| Funzioni/esponenti linguistici | | funzioni linguistiche e espressioni/frasi utili presentate nell'episodio | |
| Lessico | | vocaboli utili o suoni onomatopeici presentati dall'episodio | |
| Abilità trasversali | | abilità di tipo integrato | |
| Giochi e attività | | i giochi e/o le attività suggerite | |